

HANDLINGSPLAN MOT RUSMEDELSANVÄNDNING

Denna plan innehåller både förebyggande arbete samt verktyg hur ingripa då oro eller användning förekommer

Godkänd av Ledningsgruppen 01.03.2012 (UPPDATERAD 22.9.2013/SVT)



INNEHÅLLSFÖRTECKNING

Inledning.....	1
Definition	
De allmänna målsättningarna för planen	
Förebyggande rusmedelsarbete.....	1
Målsättningar i rusmedelsförebyggande arbete	
Tidigt ingripande.....	2
Allmänna kännetecken som kan tyda på rusmedelsanvändning	
Kännetecken som kan tyda på narkotikamissbruk	
Kännetecken som kan tyda på läkemedelsmissbruk	
Handlingsmodell för ingripande.....	3
Studeringe uppträder i berusat tillstånd i skolan	
Oro/misstanke om drog- eller läkemedelsmissbruk	
Uppföljning.....	5
Tips för dig som vill jobba med rusmedelsfrågor.....	5
Bilagor	
1. Practicums insatser i det rusmedelsförebyggande arbete för personalen under läsåren 2011-2015	
2. Practicums insatser i det rusmedelsförebyggande arbete för studerande under läsåren 2011-2015	
3. Övergripande handlingsmodell för tidigt ingripande	
4. Studerandes och vårdnadshavares godkännande till att delta i test och tillstånd att delge resultatet till skolan	
5. Avtal om vårdhänvisning	
6. Practicums samarbetsparter och nätverk inom det rusmedelsförebyggande arbete	
Borgåenheten	
Hjälpinstanser i Borgå	
Helsingforsenheten	
Hjälpinstanser i huvudstadsregionen	
Terapi och stöd för unga	
Nätverk	
7. Lagar som styr rusmedelsförebyggande arbete på skolor	

INLEDNING

Practicums "Handlingsplan mot rusmedelsanvändning" är ett verktyg som skall hjälpa skolan planera sin förebyggande verksamhet både praktiskt och långsiktigt samt att ingripa då rusmedelsbruk förekommer eller orsakar oro. Framförallt skall planen skapa gemensamma spelregler, som följs av studerande, personal och vårdnadshavare, samt en gemensam värdegrund runt rusmedel.

Det är hela personalens uppgift att arbeta för en trygg miljö, som stöder den ungas sunda utveckling och beslutsfattande. Skolans personal är i nyckelposition när det gäller rusmedelsförebyggande.

Definition

Med rusmedel avses alkohol, narkotika och läkemedel som används i syfte att bli berusad samt ämnen som sniffas. Utgångspunkten är att minderårigas rusmedelsanvändning inte godkänns i någon form.

De allmänna målsättningarna för planen

- Att förebygga rusmedelsanvändning
- Ingripa i rusmedelsproblem vid ett tidigt skede
- Att utveckla en handlingsmodell vid misstanke/oro om missbruk
- Att öka studerandes, personalens och vårdnadshavares kunskande om missbruk och rusmedel
- Att visa på befintligt nätverk i och utanför skolan

FÖREBYGGANDE RUSMEDELSARBETE

Rusmedelsförebyggandet är en viktig del av skolans hälsofrämjande arbete. Forskning visar att skolbaserade förebyggande åtgärder ger resultat och att arbete som görs i barns och ungas naturliga miljöer har god verkan.

Information gällande skolans handlingsplan ges till sökande/studerande samt till deras vårdnadshavare första gången i antagningsbrevet. Ärendet tas också upp under introdagarna och på föräldrakvällarna.

Målsättningar i det rusmedelsförebyggande arbete

- Att skapa ett positivt studieklimat
- Att utveckla studerandes livshanteringsförmåga och förmåga till gemensamt ansvar
- Att personalen och studerande känner till Practicums "Handlingsplan mot rusmedelsanvändning" och förbinder sig att följa den

- Practicums personal har tillräckliga kunskaper och färdigheter att ta upp frågan om rusmedelsanvändning och om den förebyggande verksamheten mot rusmedelsanvändning
- Studerande vet hur de själva kan söka hjälp och på vilket sätt man i Practicum ingriper i rusmedelsanvändning

Practicum har en femårsplan (bilaga 1) där det beskrivs de insatser som är planerade både för personalen och för studerande läsåren 2011-2015. En trygg, trivsamt och positiv studiemiljö höjer på studiemotivationen och minskar risken för att inleda missbruk. Under läsåren ordnas rast verksamhet i samarbete med Ungdomscentralen, klassvisa stöd- och punktinsatser och utbildning och verksamhet för tutorer och studerandekårs styrelsemedlemmar.

Personalen utbildas i drogfrågor för att få bättre kunskap och beredskap att ingripa. Skolans samarbetsparter görs synliga i skolans vardag. Dessa parter är bl.a. Ungdomscentralen, församlingen, Klaari och närpolisens. Studerandenas vårdnadshavare informeras om skolans drogpolicy.

TIDIGT INGRIPANDE

Det är inte alltid man upptäcker rusmedelsanvändning i skolorna. Däremot kan man lägga märke till många förändringar i beteendet hos studerande. Det är viktigt att ett rusmedelsbruk upptäcks i ett tidigt stadium så att ett ingripande skall kunna ske tillräckligt tidigt. Nedan uppräknade kännetecken på rusmedelsanvändning behöver inte entydigt tyda på rusmedelsanvändning. Varje enskilt tecken som väcker oro bör diskuteras med studerande.

Allmänna kännetecken som kan tyda på rusmedelsanvändning

- Ökad frånvaro
- Försämrade skolprestationer
- Trötthet hos studerande
- Koncentrationssvårigheter
- Bristande intresse
- Hyperaktivitet, passivitet
- Kamratkretsen förändras
- Ökat behov av pengar
- Förändringar i värderingar och levnadssätt, humörförväxlingar
- Avsiktligt undvikande av närstående och skolpersonal
- Försummar personlig hygien
- Kommer bakfull till skolan
- Andra studerandes åsikter, vinkar

Kännetecken som kan tyda på narkotikamissbruk

- Blodsprängda ögon
- Utvidgade eller punktformade pupiller
- Söt röklukt i kläder och hår
- Spår av injektioner
- Rus tillstånd utan alkohollukt
- Ett fnittrigt beteende
- Innehav av olika bruksföremål så som pipor, sprutor, skedar m.m.
- Ett frånvarande och förvirrat sinnestillstånd
- Dyra varor dyker upp eller försvinner

Kännetecken som kan tyda på läkemedelsmissbruk

- Sluddrande och förvirrat tal
- Svårt att samordna kroppsrörelser
- Svårt att hålla balansen
- Viktminskning
- Sömnighet
- Humörs svängningar

HANDLINGSMODELL FÖR TIDIGT INGRIPANDE

Den här handlingsmodellen skall användas vid oro över studerandes rusmedelsanvändning. Med rusmedel anses missbruk av alkohol, droger eller läkemedel. Vetskap om att en studerande använder rusmedel kan komma till kännedom på många olika sätt, t.ex. via studerande själv, studiekompis, vårdnadshavare eller personal på skolan. Handlingsmodellen utgör stommen för arbete med den enskilda studerande. Övergripande handlingsmodell finns som bilaga 2. Ta den till hjälp.

A. Studerande uppträder i berusat tillstånd i skolan

- Den studerande ombeds avlägsna sig från lektionen. Därefter diskuterar två vuxna, varav den ena är från studerandevården, med studerande.
- Om studerande vägrar att samarbeta, betar sig hotfullt eller utgör fara för sig eller andra personer i skolan (dvs. hotbilden är konkret) kallas polis till skolan.
- Personalen gör bäst i att verbalt försöka avstyra situationen, det är ingen idé att leka hjälte
- Studerande tilldelas skriftlig varning.

B. Oro/misstanke om drog- eller läkemedelsmissbruk

1. Då du upptäcker innehav eller försäljning av rusmedel skall du ringa till polisen.
2. Du får kännedom om eller känner oro för en studerande gällande eventuellt missbruk.
3. Då du tar upp din oro med studerande (intervention) se till att ni är två vuxna på plats (helst kurator eller hälsovårdare) med tanke på studerandes och ditt rättsskydd. Utgångspunkten är att du som har oro för studerande är med på det första samtalet.
4. Kontakta vårdnadshavare (då studerande är under 18 år), avdelningschef, studerandevården och klassansvarig lärare. Studerande ges möjlighet att själv kontakta vårdnadshavare. Om studerande inte vill ringa är det på de vuxnas ansvar att delge informationen till ovannämnda parter. Du ansvarar, tillsammans med studerandevårdsteamets representanter för att sammankalla till ett nätverksmöte gällande oro för studerande.
5. Du deltar i nätverksmöte tillsammans med studerande, vårdnadshavare, kurator, hälsovårdare och avdelningschef. Ifall det finns grundad anledning att misstänka att den studerande är narkotikapåverkad eller -beroende uppmanas och hänvisas den studerande till test (urinprov/blodprov). På nätverksmötet uppgörs ett kontrakt där studerande och eller vårdnadshavare ger sin tillåtelse att skolan får ta del av resultatet från testet (bilaga 3).
6. Studerande medger användning/Studerande nekar användning

6.1 Ifall studerande medger användning, hänvisar hälsovårdare/kurator i Helsingfors bosatta studerande till Helsingfors ungdomsstation, Broholmmsgatan 4 6 vån. (09) 405 6240 eller till vårdinrättning i studerandes hemkommun eller av hemkommunen utsedd samarbetsinstans. (Skolan håller på att utarbeta en smidig lösning) Ifall studerande går med på att besöka ungdomsstationen eller hemkommunens motsvarande instans ser skolan till att den studerande har en vuxen med sig till det första besöket. I första hand vårdnadshavare annars t.ex. hälsovårdare/kurator (som deltagit på nätverksmötet).

6.2 Ifall studerande nekar användning och inte går på test kontaktar hälsovårdare/kurator barnskyddet omedelbart då studerande är under 18 år. Studerande som fyllt 18 år anmäler hälsovårdaren/kurator ärendet till polisen. Om studerande går med på test och det visar positivt hänvisar hälsovårdare/kurator i Helsingfors bosatta studerande till Helsingfors ungdomsstation, Broholmmsgatan 4 6 vån. (09) 405 6240 eller vårdinrättning i studerandes hemkommun eller av hemkommunen utsedd samarbetsinstans. (Skolan håller på att utarbeta en smidig lösning) Ifall den studerande går med på att besöka ungdomsstationen eller hemkommunens motsvarande instans ser skolan till att den studerande har en vuxen med sig till det första besöket. I första hand vårdnadshavare annars t.ex. hälsovårdare/kurator (som deltagit på nätverksmötet).

- 6.3 Skolans hälsovårdare/kurator kontaktar alltid barnskyddet, om studerande är under 18 år, då information om studerandes rusmedelsanvändning uppdagats
- 6.4 Vid första positiva testresultat tilldelar skolans rektor studerande en skriftlig varning. Om det föreligger en risk för att säkerheten för studerande själv, för en annan studerande eller person i läroanstalten äventyras kan studerande förvägras rätt att delta i undervisningen för högst tre dagar. Om försummelsen upprepas kan studerande avstängas från läroanstalten för viss tid, högst 1 år.
- 6.5 Ifall studerande gått med på test och testet visar negativt vidtar skolan inte fortsatta åtgärder. Om misstanken varit uppenbar kan studerande hänvisas till regelbunden kontakt med skolans kurator/skolhälsovårdare.
7. Då den studerande medgett användning eller testat positivt görs det tillsammans med representanter från studerandevårdsteamet upp ett kontrakt för fortsatt vård och studier tillsammans med den studerande och vårdnadshavare (ifall studerande är under 18 år). Se bilaga 4.
8. En uppföljning görs utgående från de överenskomna åtgärderna i kontraktet.

Du behöver inte vara specialist på rusmedel för att ingripa ifall oro för missbruk finns. Vi har valt att inte beskriva de olika rusmedlen och deras inverkan och symptom på användaren i handlingsplanen. Ifall du vill öka din kunskap om missbruk och rusmedel finns det en pärm med aktuell information i lärarrummet (finns både i Borgå och i Helsingfors).

UPPFÖLJNING

Då den studerande har gett positivt testresultat är det viktigt att skapa ett stödnätverk för studerande. Studerandes förmåga att fortsätta studierna avgörs och studerande får en vårdhänvisning (bilaga 5). Den studerande är skyldig att följa de överenskommelser som gjorts mellan studerande, Practicum och vårdinstanser. Från skolans sida utnämns en kontaktperson som följer upp att studerande följer överenskommelserna och den vägen minskar risken för marginalisering.

TIPS FÖR DIG SOM VILL JOBBA MED RUSMEDELSFRÅGOR

Oavsett vilka personliga uppfattningar man som vuxen har om rusmedel är det viktigt att minnas att rusmedelsförebyggande ingår i skolpersonalens professionella uppgift och att vuxnas ansvar är att hjälpa och stöda unga till en positiv och trygg uppväxt.

Fungerar

Dialog, diskussion, interaktion
Långsiktigt arbete, upprepade åtgärder
Konsekvent ingripande vid oro
Samma signal från olika håll, personer
Tydliga regler, sanktioner, konsekvenser
Program som stärker sociala färdigheter

Fungerar inte

Monologer
Korta enstaka insatser
Enbart faktaundervisning
Enbart utdelning av material
Skrämselpropaganda
Endast enskilda temadagar

I allmänhet rekommenderas inte före detta missbrukare som berättar om sitt liv, då kan de unga få den bilden att man kan leva ett spännande och coolt liv med diverse farligheter och ändå klara sig bra.

BILAGOR

Bilaga 1

Insatser i det rusmedelsförebyggande arbete för **personalen** under läsåren 2011-2015

Läsår	Insatser	Utförs	Ansvarsperson-/er
HT 2011	Handlingsplanen mot rusmedelsanvändning presenteras för personalen	Kollegiedagen	LG/SVT
	Föreläsning om intervention	Personaldagarna	LG
VT 2012	Fortbildning för personalen ex. de svenskspråkiga drogförebyggande dagarna	Mars	Avdelningscheferna
HT 2012	Handlingsplanen mot rusmedelsanvändning presenteras för personalen	Kollegiedagen	LG/SVT
VT 2013	Utvärdering av handlingsplanen på respektive avdelningar	Avdelningsmöte i period 3-4	Avdelningscheferna/SVT
	Diskussion kring resultaten av hälsa i skolan-undersökning	Kollegiedagen	SVT/Klaari
HT 2013	Handlingsplanen mot rusmedelsanvändning presenteras för personalen	Kollegiedagen	LG/SVT
VT 2014	Fortbildning för personalen		Avdelningscheferna
	Diskussion kring resultaten av hälsa i skolan-undersökningen		SVT/Klaari
HT 2014	Handlingsplanen mot rusmedelsanvändning presenteras för personalen	Kollegiedagen	SVT

VT 2015	Fortbildning för personalen		Avdelningscheferna
---------	-----------------------------	--	--------------------

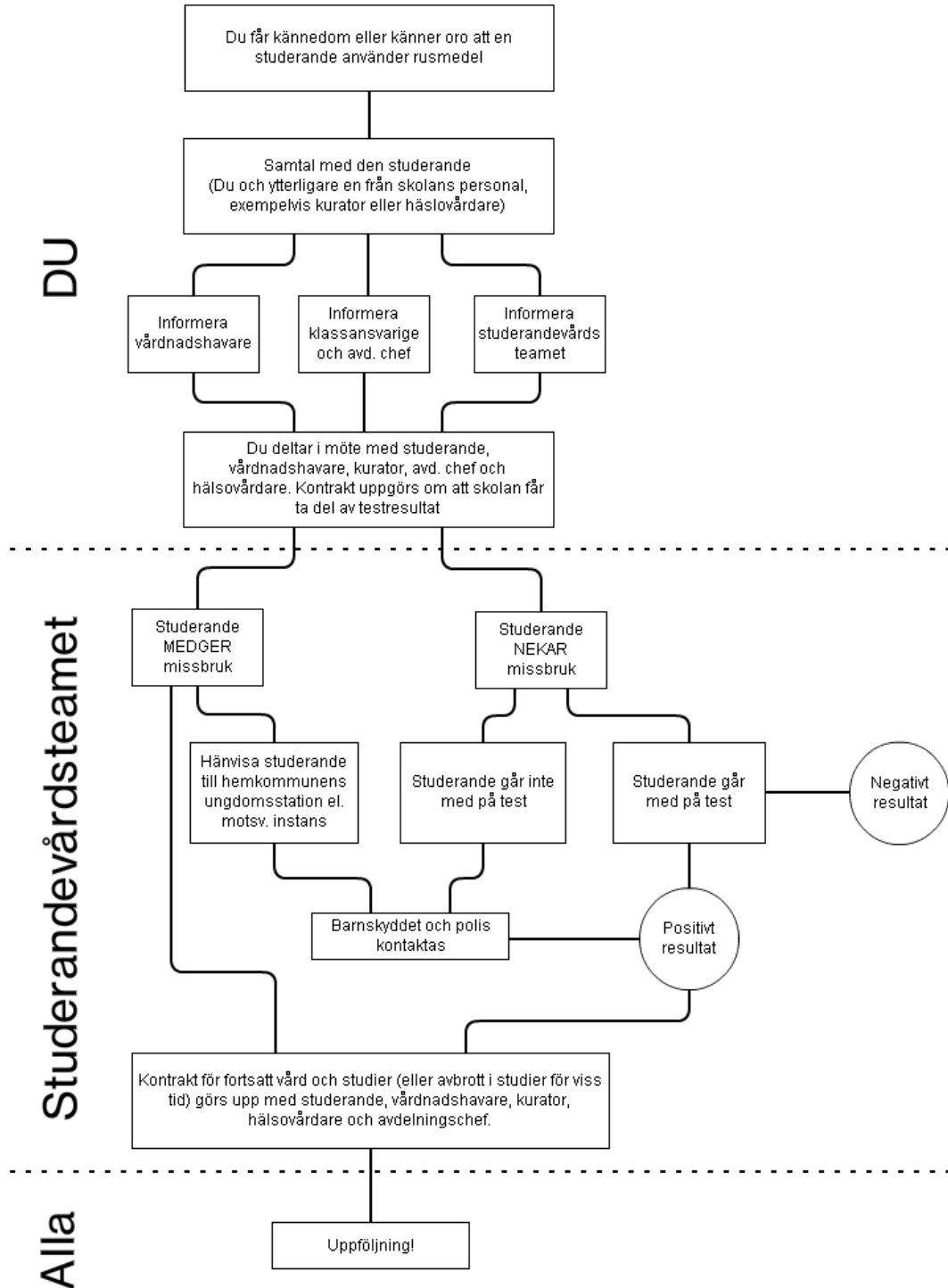
Bilaga 2

Insatser i det rusmedelsförebyggande arbete för **studerande** under läsåren 2011-2015

Läsår	Insatser	Utförs	Ansvarsperson-/er
HT 2011	Plan för trivsel och regler presenteras	Introdagar (åk 1) Klassansvarigas timme (åk 2 och 3)	SVT/Tutorer
	Ettornas dag	Augusti	Trivselteam
	Tvåornas kväll	Oktober/November	Trivselteam
	Hälsovårdaren tar upp frågor kring droger	I samband med hälsogranskning	Hälsovårdaren
VT 2012	En härlig vecka (rusmedelsförebyggande inkl. temadagen)	Vecka 7	SVT/Representant från avdelningen
	Klassvisa stöd- och punktinsatser	Mars/April	SVT
HT 2012	Plan för trivsel och regler presenteras	Introdagar (åk 1) Klassansvarigas timme (åk 2 och 3)	SVT/Tutorer
	Ettornas dag	Augusti	Trivselteam
	Tvåornas kväll	Oktober/November	Trivselteam
	Hälsovårdaren tar upp frågor kring droger	I samband med hälsogranskning	Hälsovårdaren
VT 2013	En härlig vecka (rusmedelsförebyggande inkl. temadagen)	Vecka 7	SVT/ Representant från avdelningen
HT 2013	Plan för trivsel och regler presenteras	Introdagar (åk 1)	SVT/Tutorer

	<p>Ettornas dag</p> <p>Hälsovårdaren tar upp frågor kring droger</p> <p>Klassvisa stöd- och punktinsatser</p>	<p>Augusti</p> <p>I samband med hälsogranskning</p>	<p>SVT/Tutorer</p> <p>Hälsovårdaren</p> <p>SVT</p>
VT 2014	<p>En härlig vecka (rusmedelsförebyggande inkl. temadagen)</p> <p>Tvåornas kväll</p> <p>Förverkligande av studerandes förslag gällande hälsa i skolan</p> <p>Klassvisa stöd- och punktinsatser</p>	<p>Vecka 7</p> <p>Vecka 7</p>	<p>SVT/ Representant från avdelningen</p> <p>SVT/Representant från avdelningen</p> <p>SVT</p> <p>SVT</p>
HT 2014	<p>Plan för trivsel och regler presenteras</p> <p>Ettornas dag</p> <p>Hälsovårdaren tar upp frågor kring droger</p>	<p>Introdagar (åk 1)</p> <p>Klassansvarigas timme (åk 2 och 3)</p> <p>Augusti</p> <p>I samband med hälsogranskning</p>	<p>SVT/Tutorer</p> <p>KA/SVT</p> <p>SVT/Tutorer</p> <p>Hälsovårdaren</p>
VT 2015	<p>En härlig vecka (rusmedelsförebyggande inkl. temadagen)</p> <p>Tvåornas dag</p> <p>Klassvisa stöd- och punktinsatser</p>	<p>Vecka 7</p> <p>Vecka 7</p>	<p>SVT/ Representant från avdelningen</p> <p>SVT/Representant från avdelningen</p> <p>SVT</p>

Bilaga 3
Övergripande handlingsmodell för tidigt ingripande



Bilaga 4

**STUDERANDES OCH VÅRDNADSHAVARES GODKÄNNANDE
TILL ATT DELTA I DROGTEST/ALKOMETERTEST SAMT
TILLSTÅND ATT DELGE TESTRESULTATET TILL SKOLAN**

Studera nde _____

Personbeteckning _____ klass _____ datum _____

____ Jag godkänner att skolan kan skicka mig till drogtest

____ Jag godkänner skolans begäran att jag skall utföra ett alkometertest

Innan testningstillstånd har begärts av den studerande har man klargjort avsikten med testet samt berättat att testningen är frivillig. Att vägra delta i testning medför inga negativa följder för studerande.

Studerande kan dock åläggas av utbildningsanordnaren att visa upp ett intyg över narkotikatest om det finns grundad anledning att misstänka att studerande är narkotikapåverkad (Lagen om yrkesutbildning (630/1998 § 34)

Studerande ger sitt tillstånd till att testresultatet delges (förutom kuratorn) till följande personer:

Ort och datum _____ / _____ 20____

Studerandes underskrift och namnförtydligande

Som ovan nämnda studerandes vårdnadshavare ger jag mitt tillstånd till ovanstående åtgärder och att de nämnda personerna från skolan får delges testresultatet..

Ort och datum _____ / _____ 20____

Vårdnadshavares underskrift och namnförtydligande

Från personalen har dessa två personer medverkat vid testtillfället

Resultat av alkometertest visar _____, _____%o _____ / _____ 20____ kl. _____.

Bilaga 6

PRAKTICUMS SAMARBETSPARTER OCH NÄTVERK INOM DET RUSMEDELSFÖREBYGGANDE ARBETE

Borgåenheten

Hälsovårdare Tove Ahlgren, tel. 040-489 1843. Tove har mottagning på torsdagar kl. 08.00-15.30, telefontid må-fre. 12.00–13.00

Kurator Maria Malmsten, 040-489 9649, maria.malmsten@porvoo.fi. Maria är anträffbar på onsdagar kl. 08.00-16.00

Hjälpinstanser i Borgå

Borgå hälsocentral, Västra hälsostationen 019 520 4351, Östra hälsostationen 019 520 4233 tidsbeställning må-fre. 8.00–15.00

Borgå sjukhus, tel. (019) 548 21, jour tel. (019) 548 2551/24 h/dygn

Ungdomspsykiatriska polikliniken, Prästgatan 19 (5. vån), tel. (019) 548 3840. (Walk in torsdagar 14.00–16.00, Call in onsdagar 019 548 21 12.00–13.00)

Missbrukarkliniken, Konstfabriksgatan 4 A, 3 vån. Borgå, tel. (019) 520 4527

Måndagar 8.00–17.00, tisdagar-torsdagar 08.00-16.00, fredagar 8.00–15.00 (öppen vård för missbrukare av alkohol, mediciner och droger).

Dejourerande telefon i barnskyddsärenden. Jourtelefon 040-517 4197/24 h/dygn

Socialkansliet i Borgå, socialsekreterarna tel. (019) 520 211, socialarbetare tel. (019) 520 3400

Skyddshemmet Nuttu, tel. (019) 520 3330 (dygnet runt)

Helsingforsenheten

Hälsovårdare Rebecca Schauman, tel. 050-345 2485, 0207 699 727

Kurator Anders Svartbäck, tel. 050-550 7089

Kurator Pia Öhman, tel. 040-3519800

Psykiatrisk sjukskötare Gitta Harti, tel. 040-336 0188 (måndagar för Practicum) telefontid varje dag mellan 12-13, för tidsbokning

Hälsovårdsstationerna, tel. (09) 100 23 för att få veta till vilken hälsostation man hör

Hjälpinstanser i huvudstadsregionen

Vård och missbruk

Helsingfors ungdomsstation, Broholmmsgatan 4 (6. Vån.), tel. (09) 405 6240

Esbo ungdomsstation Tulinkuja 3 (8. vån), tel. (09) 525 9720, kl. 10.00-15.00 (Tar emot unga från Esbo, Sjundeå, Kyrkslätt och Grankulla)

Vandas ungdomsstation, tel. (09) 8392 6063, må-fre 9.00-11.00. Jourmottagningar, tisdagar 12.00-15.30: Konvaljvägen 7 A (4. vån.), Dickursby, torsdagar 8.30-11.30: Smyckevägen 3 A, Myrbacka

Terapi och stöd för unga

Hucs ungdomspsykiatrins svenskspråkiga poliklinik, Fältskärsgatan 1 2 (5. vån.), tel. (09) 471 804 51

Tonårspolikliniken Folkhälsan, Topeliusgatan 20, Helsingfors, vardagar 12.00-13.00 tel. (050) 465 7784, öppen mottagning onsdagar 14.30-16.00

Krisjouren för unga, Albertsgatan 33, 00180 Helsingfors, telefonjour 045-341 0574 tisdagar-torsdagar 11.00-13.00. krisjouren@helsinki.fi

Fri från narkotika rf. Mariegatan 13 A 1, Helsingfors, tel. 010 830 8000, jourtelefon 010 80 4550 må-fre 9.00-15.00 och 18.00-21.00, på svenska tisdagar kl 18.00-21.00 (06) 361 6460

Röda Korset, Ungas skyddshus, Nylandsgatan 32 A, Helsingfors, tel. (09) 622 4322

Röda Korset, Ungas skyddshus, Bleckslagargränden 2 A 14, Esbo, tel. (09) 8195 5360

Röda Korset, Ungas skyddshus, Räckhalsgård, Sjukhusgatan 3, Vanda, tel. (09) 871 4043

Nätverk

Klaari, www.klaarihelsinki.fi

Polisen, pasila.helsinki@poliisi.fi

Ungdomscentralen, <http://www.hel.fi/hki/Nk/sv/Etusivu>

Barnskyddet, www.hel.fi/socialverket

Församlingen, <http://www.helsingforsforsamlingar.fi/>

Krisjouren för unga, www.krisjourenforunga.fi

Stationens barn rf. www.asemanlapset.fi

Bilaga 7

LAGAR SOM STYR RUSMEDELSFÖREBYGGANDE ARBETE I SKOLOR

Det finns ett antal lagar som styr vilket förhållningssätt en skola skall ha till rusmedelsmissbruk. Vi vill nämna här några lagar som beskriver varför handlingsplanen i Practicum har den utformning som den har. Lagarna hittar du i sin helhet på www.finlex.fi

Alkohollagen 1143/94
Narkotikalagen 1289/93
Lagen om missbrukarvård 41/86
Lagen om nykterhetsarbete 828/82
Lag om yrkesutbildning 630/98